

# PROXECTO LECTOR DE CENTRO

Educación Infantil e Primaria  
Colexio Compañía de María  
A Coruña

“O interese pola lectura con que os nenos chegan á escola  
é a nosa oportunidade,  
mais o interese pola lectura co que eles deixan a escola  
é da nosa responsabilidade”  
Frank Smith (1980)

## **Índice**

- **Introdución**
- **Fases de elaboración do proxecto lector de centro**
- **Análise da situación da lectura e da escritura no centro.**
  1. Fase preliminar
  2. Características do entorno e do centro.
  3. Características das bibliotecas.
  4. Resultados das enquisas.
- **Obxectivos, fundamentos e organización.**
  1. Obxectivos
  2. Fundamentos
    1. Marco teórico
    2. Metodoloxías
  3. Organización
    1. Espazos e tempos
    2. A biblioteca
    3. Coordinación
- **Intervencións que cómpre sistematizar.**
- **Criterios e procedementos de avaliación.**

**En cumprimento da Lei Orgánica 2/2006 de Educación e da súa concreción para a comunidade autónoma de Galicia nos decretos:**

- **130/2007, do 28 de xuño, no que se establece o currículo da educación primaria (anexo IV:Proxecto Lector de Centro)**
- **133/2007, do 5 de xullo, no que se regula as ensinanzas de educación secundaria (anexo V: Proxecto Lector de Centro), presentamos o Proxecto Lector do Centro .**

## **1. Introducción.**

A lectura e a escritura enténdense hoxe como destrezas de carácter transversal que impregnan o desenvolvemento curricular de todas as áreas. Constitúen competencias básicas e complexas que resultan esenciais, dado o seu carácter instrumental, para facer posible a aprendizaxe ao longo de toda a vida, no marco dunha sociedade da información e do coñecemento. Isto é así na medida na que o desenvolvemento da competencia lectoescritora contribúe á integración e adaptación das persoas á sociedade, á vez que potencia o desenvolvemento das competencias básicas e a construción dos coñecementos das distintas áreas, que, como é sabido, artículanse fundamentalmente de forma lingüística e simbólica.

Co noso Proxecto Lector intentaremos establecer unhas liñas básicas de actuación, consensuadas e asumidas polo profesorado dos diferentes niveis e áreas, co fin de promover unha didáctica global, coherente e integradora en torno ao fomento de lectura, da escritura e das habilidades informativas. Procurando a adquisición das competencias básicas, especialmente: a comunicación lingüística, o tratamento da información e a competencia dixital, a competencia cultural e artística e a competencia para aprender a aprender.

Así mesmo será a referencia para a programación dos sucesivos Plans Anuais de Lectura.

## 2. Fases da elaboración do Proxecto Lector do Centro.

Seguindo as directrices *da Asesoría de bibliotecas escolares*, dependente da Dirección Xeral de Centros e Recursos Humanos (Consellería de Educación, Xunta de Galicia), o noso PL seguiu as seguintes fases:

### I. Sensibilización

- Información
- Análise da situación.  
Recollida do que se está a facer.  
Recursos: biblioteca escolar.  
Formación.  
(Redacción dun primeiro borrador)

Temporalización: Curso 2007-2008

### II. Planificación

- Obxectivos. Organización. Actividades-marco.
- Elaboración dun documento consensuado.

Temporalización: Curso 2008-09

### III. Desenvolvemento e avaliación.

Temporalización: Curso 2009-2010.

### **3. Análise da situación da lectura e da escritura no centro.**

O Proxecto Lector é un instrumento de planificación educativa que, como tal, ten que partir da análise da realidade, dos logros e das dificultades, relacionada coa ensinanza-aprendizaxe da competencia lectoescritora no contexto educativo e no entorno sociocultural no que se ubica o centro. Analízanse por exemplo as prácticas lectoras e escritoras do alumnado, as metodoloxías empregadas, os recursos materiais e humanos, a situación da biblioteca escolar, as necesidades de formación do profesorado neste ámbito, o papel das familias, etc.

#### **3.1. Fase preliminar. Formación. Reunións.**

Asistencia por parte dunha das bibliotecarias do centro ao curso PROXECTOS LECTORES EN EDUCACIÓN PRIMARIA. BIBLIOTECA ESCOLAR. ESPAZO PARA A LECTURA II. Impartido no CEFOR d'A Coruña nos meses de xaneiro e febreiro do 2008.

Xoves, 3 de abril do 2008. Primeira reunión da bibliotecaria-coordinadora do Proxecto co claustro do centro. Sensibilización e información sobre o tema.

Decídese iniciar a fase de análise. Faranse as enquisas pertinentes. Elaboráronse tres tests.

Test nº 1- Situación das dúas bibliotecas escolares do centro.

Test nº 2- Enquisa ao profesorado

Test nº 3- Enquisa Biblioteca escolar e hábitos de lectura. Pasouse aos alumnos.

Estas probas foron efectuadas dende 1º de Educación Infantil ata 4º da ESO. As de Educación Infantil cubríronas as familias.

\* Para a elaboración das enquisas así como para o resto do traballo seguimos o modelo proposto pola Asesoría de bibliotecas escolares da Consellería de Educación e Ordenación Universitaria.

Unha vez rematadas as enquisas pasouse unha proba de comprensión lectora aos alumnos de Primaria.

Leváronse a cabo varias reunións co profesorado para analizar as metodoloxías empregadas. Valoráronse as necesidades de formación.

Formulouse a necesidade de chegar a un acordo para establecer a media hora de lectura diaria nos niveis de Educación Infantil e Primaria. Asimesmo informouse aos profesores de Secundaria da conveniencia de incluír nas súas programacións un tempo adicado á lectura na práctica docente de todas as materias diariamente.

Paralelamente fomos establecendo o tema da elaboración dos Plans Anuais de Lectura coa participación de todo o profesorado (un para Educación Infantil e Primaria e outro para Secundaria). O Plan de EI e Primaria xa se vén elaborando na biblioteca do centro desde o curso 1998-1999.

Reunión da coordinadora co equipo directivo, 29 de maio do 2008. A continuación segundo claustro para tratar o tema do Proxecto Lector e o Plan Anual. Infórmase ao profesorado do resultado de todas as probas efectuadas e das conclusións ás que se chegaron despois de varias consultas e reunións. O claustro coincide na necesidade de comprometerse con este proxecto. Asimesmo acepta os cambios nas dinámicas que se terán que levar a cabo. Fórmase oficialmente o primeiro equipo de biblioteca.

- **Decídese o proceder sobre a media hora de lectura diaria en Educación Infantil e Primaria:**

Tendo claro desde un principio o conveniente de coordinar a media hora de lectura diaria para que coincida ao mesmo tempo en case todos os cursos, decídese establecer as seguintes franxas horarias:

Educación Infantil e Primaria de 1º a 4º .....de 3:30 a 4:00  
5º e 6º de Primaria.....de 10:30 a 11:00

Decídese tamén a necesidade de crear un ambiente cómodo e silencioso, que a lectura sexa totalmente libre, que o profesor debe ler tamén o seu libro, periódico..., deberá haber un fondo atractivo de libros en cada clase (bibliotecas de aula), composto ademais por libros científicos, revistas, periódicos, etc.

### **3.2. Características do entorno e do centro.**

O colexio Compañía de María está situado na zona centro da cidade de A Coruña, na Avda. Calvo Sotelo, nº 2, estando encravado na zona residencial de Cidade Xardín.

Trátase dun centro privado concertado nos niveis de Infantil, Primaria e Secundaria. No concerniente a Bacharelato é privado.

Niveis que imparte: Educación Infantil (9 aulas), Educación Primaria (18 aulas), ESO (12 aulas) e Bacharelato (6 aulas).

Servizos que ofrece: Transporte escolar, comedor, apoio psicopedagóxico, seguro escolar.

Actividades complementarias: informática, estancias en granxas escolas, visitas a centros de educación medioambiental, asistencia a representacións teatrais, a museos de arte, científicos, a fábricas, empresas, concertos musicais, viaxes culturais, convivencias festivo-formativas, etc.

Actividades extraescolares: baloncesto, atletismo, fútbol, hóckei, patinaxe artístico, iudo, educación física de base, ximnasia rítmica, a iniciación á danza-ballet, expresión plástica e manualidades, debuxo e pintura, xadrez, xogos de prexadrez, matemática e lóxica, guitarra, obradoiro de lecer, idiomas, etc.

Conta coas seguintes instalacións: Biblioteca de Educación Infantil e Primaria, Biblioteca de Secundaria e Bacharelato, salón de actos (250 prazas), laboratorio de ciencias naturais, física e química, 2 salas de medios audiovisuais, 2 aulas de informática, unha sala de convivencias, aula de tecnoloxía, aula de educación plástica, aula de música, aula de psicomotricidade, aula de danza, 2 pavillóns polideportivos cubertos, 2 pistas polideportivas descubertas.

Valores. Aínda que o Colexio maniféstase respetuoso coas crenzas de todos os membros da comunidade educativa, declárase confesional e guíase polo ideario propio da Compañía de María e que ben pudiese resumirse deste xeito:

“Profundizar de maneira orgánica e sistemática no contido da fe cristiá, de tal xeito que os alumnos crentes poidan fundamentar a súa fe, e os que non creen ou están en busca, teñan ocasión de confrontar e clarificar o diálogo, respecto e liberdade para as conviccións persoais. Favorecer o diálogo entre a fe e o conxunto de saberes, valores e actitudes co fin de propiciar nos crentes a debida síntese FE-CULTURA-VIDA.”

Nivel socio-cultural:

Medio 59%

Medio-alto 38%

Medio-baixo 3%

Estudio socio-lingüístico. No vindeiro curso 2010-11 farase un estudio socio-lingüístico pormenorizado para elaborar a Planificación Lingüística do Centro.

### **3.3. Características das bibliotecas.**

#### **Biblioteca de Educación Infantil e Primaria.**

##### **3.3.1. Espazo e mobiliario.**

O centro conta cun espazo para uso exclusivo da Biblioteca Escolar para Educación Infantil e Primaria. O espazo mide entre 60 e 90 m<sup>2</sup>. A situación no centro non é a idónea pero neste momento é a única posible. Non conta con acceso para persoas discapacitadas. É unha sala moi luminosa e moi acolledora. Dentro hai habilitados diferentes espazos: unha zona de lectura informal, unha zona de traballos para pequenos grupos, zona de traballo para grandes grupos (máximo 25 alumnos), 3 postos informáticos con acceso á rede (2 deles para uso dos alumnos) e unha impresora laser. Contamos tamén cunha zona adaptada para audiovisuais (proxector e pantalla).

Respecto ao mobiliario, este non é suficiente para as necesidades da biblioteca. Aínda que é axeitado á idade dos usuarios, xa está vello e podería mellorarse. Os andeis permiten o acceso directo dos usuarios.

Nestes momentos tanto o espazo como o mobiliario queda escaso para o intenso movemento que ten a biblioteca.

##### **3.3.2. Fondos.**

Existen obras de referencia, libros de consulta, enciclopedias, dicionarios... (aproximadamente 1500, un 20% do total dos fondos). Os textos de carácter didáctico dirixido ao profesorado atópanse noutras zonas do colexio (departamentos, despachos, etc). Hai libros de literatura infantil e xuvenil, tamén



clásica (8500 apróx. un 80%). Ademais de libros e outras publicacións escritas, existen discos/CD audio, DVDs, CD-Roms, aínda que en número moi escaso. Non temos casetes, cintas de vídeo nin diapositivas pois atópanse noutras dependencias. O número total de volumes rexistrados na biblioteca é de 10100, dos que practicamente todos son libros.

Por falta de espazo contamos con poucas publicacións periódicas para os nenos (revistas). As publicacións periódicas didácticas e para o profesorado atópanse noutra sala. Agás as relacionadas coas bibliotecas e a animación á lectura que permanecen nesta biblioteca.

Existen documentos relacionados cos contidos transversais, materias optativas...

Realízase expurgo con periodicidade e os fondos están suficientemente actualizados. Aínda que están ben conservados, debido a gran uso dos mesmos algúns están bastante deteriorados. Os fondos son axeitados ao alumnado do centro. As compras e reposicións son constantes (uns 200 cada curso) pois a biblioteca conta cun orzamento propio duns 3000 € por ano.

Os fondos rexistrados localízanse na biblioteca. Se se fai préstamo ás aulas, "caixas viaxeiras" por exemplo, a fin de curso volven á biblioteca.

### 3.3.3. Funcionamento.

Horario:

Existe un horario de apertura con atención dun bibliotecario. Este atende tanto no horario lectivo como no período no lectivo. Contémplase un horario para o uso da biblioteca escolar por parte dos grupos-clase. Non se contempla horario de apertura baixo a responsabilidade do profesorado por non ser necesario.

Xestión técnica:

Tiñamos dous rexistros, un manual e outro informatizado. O programa co que traballamos ata o curso 2009-10, foi o ABIES. O remate do curso 2007-08 solicitouse o trasvase ó programa MEIGA. No mes de setembro do 2009 se activou totalmente o programa MEIGA co que traballamos desde enton. Para a clasificación dos fondos emprégase a CDU.

Respecto á divulgación dos fondos, a sinalización informativa considérase suficiente. Non se publica boletín informativo pero si constantes circulares e campañas de información.

Temos taboleiros informativos sobre as actividades da biblioteca. A o de agora non publicamos periodicamente na páxina web do colexio. Estamos pendentes de crear un Blog de biblioteca.

**Responsable:**

Hai unha bibliotecaria con formación específica en xestión e dinamización de bibliotecas escolares. Ademais ten formación docente por ser mestra e licenciada en Filoloxía. A bibliotecaria conta con xornada completa para dedicación exclusiva desta labor.

Traballa en constante colaboración cun equipo de biblioteca e co resto do profesorado.

**Usuarios:**

As actividades máis comúns realizadas polo alumnado na biblioteca son: asistir a actividades de animación a lectura, lectura informal, préstamo, consulta informática e traballos escolares.

A actividade máis común realizada polo profesorado é o préstamo á aula.

Cos pais mantense unha constante relación informando e respondendo entre outras, a súas solicitudes de orientación sobre Literatura Infantil e Xuvenil.

**Préstamo:**

O servizo de préstamo está informatizado e centralizado na BE. Están claramente definidos os criterios de préstamo. As horas semanais nas que funciona este servizo é de 2:00 a 3:30, de 5:30 a 6:30 de luns a xoves e de 11:00 a 13:00 e de 2:30 a 5:30 o venres. Ademais realízase cando o grupo-clase ten unha actividade de animación (unha ou dous veces ó mes). Aproximadamente 15 horas á semana.

Realízanse préstamos colectivos as bibliotecas de aula ou departamentos. O número de préstamos realizados nos últimos anos son aproximadamente de 5000 desde outubro ata finais de maio.

**Bibliotecas de aula:**

Todas as aulas teñen biblioteca estable. Ademais se surten cando o necesitan da BE. Estanse constantemente actualizando.

**Relacións con outras bibliotecas:**

A BE mantén unha intensa colaboración coas bibliotecas da cidade (municipais e deputación). Principalmente a través de consultas e organizando actividades conxuntas.

Finalmente e a modo de conclusión deste apartado sí estase a elaborar un proxecto para mellorar a biblioteca escolar.

#### 3.3.4. Actividade pedagóxica

A biblioteca programa xunto co centro, actividades relacionadas coa promoción da lectura: encontros con autores, exposicións de libros, concursos de creación, lecturas compartidas, recitais, representacións teatrais, sesións de contacontos...

O centro contempla espazos e tempos para a lectura nas aulas.

Aínda que existen prácticas metodolóxicas que precisan o recurso da BE, estamos a melloralas (traballo interdisciplinar/globalizado, traballo por proxectos, investigación bibliográfica, consultas en internet, webquest...)

#### 3.3.5. Vinculación dos proxectos educativos do Centro coas bibliotecas

- O Proxecto Educativo de Centro recolle a existencia, funcións, obxectivos e actividades da BE.
- O currículo do centro, integrado no Proxecto Educativo, recolle a presenza da BE como recurso para o desenvolvemento do Proxecto Lector de Centro.
- A Programación Xeral Anual do centro contempla un programa anual da BE
- Aínda que parte do profesorado programa actividades tendo en conta a BE como recurso, este apartado pode mellorarse moito.

#### 3.3.6. Identificación de logros. Accións que o centro levou a cabo nos últimos anos relacionadas co fomento da lectura e a organización e dinamización das bibliotecas.

- Desde o curso 1998-99 traballamos desde a biblioteca de Educación Infantil e Primaria con Planos Anuais de Lectura.
- Programación constante de actividades de fomento da lectura integradas no tratamento de todas e cada unha das áreas do currículo.
- Programación de actividades de formación de usuarios e educación informacional.
- Coidado e mellora dos itinerarios lectores.
- Dentro da biblioteca están habilitados diferentes espazos, e son todos moi acolledores.

- O horario de apertura é amplísimo (dentro e fóra do horario escolar).
- Hai un responsable formado e adicado en xornada completa á biblioteca e sua dinamización.
- Os fondos son abundantes e axeitados. Efectúanse constantes compras.
- Xestión técnica: informatizada (Abies, Meiga).
- Traballamos coa CDU
- Hai moi boa relación entre a biblioteca e o profesorado do colexio. Temos equipo de biblioteca.
- Está moi recoñecida a sua labor entre o profesorado, o equipo directivo e as familias.
- Organízanse actividades constantemente cunha excelente resposta.
- O préstamo é elevadísimo así como a asistencia a ler en sala.

### **3.4. Resultados das enquisas.**

#### 3.4.1. Análise das probas de comprensión lectora ó alumnado

O proceso de análise da comprensión lectora fíxose unicamente en Educación Primaria. Para iso seleccionáronse 5 alumnos por clase, dende 2º ata 6º. Participaron un total de 75 alumnos. A elección foi ao azar. Elixíronse 5 números aleatoriamente, e saían as persoas que na lista de clase tiñan ese número. Se ese número coincidía cunha persoa de Educación Especial, ou dunha persoa procedente do estranxeiro cun dominio aínda insuficiente da linguaxe, elixíase outra persoa. Pasóuselles as probas de Comprensión Lectora do TALE.

Os resultados demostran que o nivel de comprensión lectora do centro é bastante aceptable. Son catro textos os que se presentan, cun grao de dificultade crecente.

O texto máis sinxelo non presentou dificultade algunha para os alumnos dende 4º de Educación Primaria ata sexto. En 2º e 3º as dificultades entraban dentro do esperado. O máis difícil presentou moitas dificultades, xa esperadas, ata 4º de Primaria. Os de quinto e sexto resolvérono bastante ben.

Estatisticamente falando temos aproximadamente un 12% do alumnado que presenta problemas de comprensión lectora, e temos aproximadamente un 10% cunha comprensión moi boa, practicamente excelente. O resto ten un nivel normal.

Os alumnos con problemas de comprensión lectora adoitan ter un baixo rendemento académico, especialmente nos cursos superiores. Os profesores titores destes niveis teñen un coñecemento bastante aproximado destes alumnos, especialmente daqueles casos que son máis graves. O azar fixo que dos 75 alumnos seleccionados, unha porcentaxe mínima tivese serias dificultades de comprensión. Polo tanto ese 12% dos alumnos (entre 3 e 5 por clase) non teñen dificultades moi graves

Destacar que só fixemos unha análise de comprensión da lingua castelá. Tendo en conta que lingüísticamente falando a maioría do noso alumando e as súas familias son castelán falantes, presupoñemos que a comprensión lectora en lingua galega sería sensiblemente inferior á comprensión en lingua castelá, pero isto é unha impresión subxectiva, e non baseada en datos obxectivos.

3.4.2. Análise da enquisa aos alumnos sobre a biblioteca escolar e hábitos de lectura. Estadísticas.  
Análise da enquisa ó profesorado.

Participación: Educación Infantil e Primaria: 78%

## EDUCACIÓN INFANTIL E PRIMARIA

### Prácticas de uso da biblioteca escolar:

Docentes que utilizan os recursos da biblioteca escolar para o seu *labor*: 49%

Dos servizos e posibilidades da biblioteca escolar fan uso, *a título individual*, dos seguintes:

- Levar libros en préstamo para aula: 59%
- Seleccionar libros e outro materiais para traballar temas específicos: 51%
- Levar libros en préstamo, a título persoal: 36%

Docentes que empregan os recursos da BE *co seu alumnado*:

- Ás veces: 41%
- Case nunca: 31%
- A cotío: 8%

Dos servizos e posibilidades da BE fan uso, *co seu alumnado*, dos seguintes:

- Participar nas actividades de fomento da lectura organizadas pola biblioteca: 49%
- Ler (contos, novelas, xornais, revistas...): 41%
- Consultar dicionarios, enciclopedias e outros libros informativos: 33%
- Realizar o préstamo: 31%

Os materiais do fondo documental que máis utilizan *co alumnado* son:

- Libros informativos (enciclopedias, dicionarios, monografías...): 41%
- Libros de ficción: 23%

Titores que contan con *bibliotecas de aula*: 100%.

- Un 66% das bibliotecas de aula son independentes da BE.

Actividades máis habituais de fomento da lectura *programadas polo profesorado* para o alumnado:

- Lectura en voz alta: 70%
- Conversas sobre o libro e as lecturas: 51%
- Presentación de libros e recomendación de lecturas: 46%

Docentes que colaboran co responsable da biblioteca escolar:

- Na realización do préstamo: 28%
- Na posta en práctica das propostas de dinamización (de fomento da lectura, de formación de usuarios, de difusión cultural): 18%
- Na programación de actividades de dinamización da biblioteca: 5%

## **Valoracións por parte dos docentes da biblioteca escolar e as súas posibilidades de mellora.**

A BE do centro é un recurso pedagóxico ao servizo dos procesos de ensino e aprendizaxe:

- Bastante: 44%
- Moito: 38%
- Pouco: 13%

Favorece a adquisición do hábito lector:

- Bastante: 51%
- Moito: 46%

Facilita a educación para o uso da información (alfabetización informacional):

- Bastante: 51%
- Moito: 26%
- Pouco o nada: 13%

Facilita a formación no uso das tecnoloxías da comunicación e a información:

- Bastante: 41%
- Pouco o nada: 36%
- Moito: 2%

Actúa como factor de compensación social, ofertando recursos culturais a todo o alumnado:

- Moito ou bastante: 56%

Conta cos fondos documentais suficientes, actualizados e axeitados aos usuarios:

- Bastante: 51%

Os fondos están suficientemente equilibrados en relación ao contido e aos soportes (impreso/electrónico) e formatos (libros, revistas CD-audio, video, DVD, CD-ROM...):

- Pouco: 44%
- Bastante: 28%
- Moito: 2%

Aténdese as necesidades informativas das diferentes áreas curriculares e das diferentes idades e intereses:

- Bastante: 46%
- Pouco: 21%

### **A biblioteca escolar deberá mellorar nos seguintes aspectos segundo o profesorado do centro:**

1. Espazo e mobiliario
2. Equipamento básico en medios audiovisuais e informativos
3. Coordinación entre a persoa responsable da biblioteca e o conxunto do equipo docente do centro.

#### 3.4.4. Reflexión sobre as metodoloxías empregadas

Unha vez revisadas e valoradas as metodoloxías utilizadas chegouse a conclusión de que os resultados das actuais son satisfactorios. Tamén acordouse estar abertos a calquera posibilidade de innovación e mellora. Neste senso intentárase estar pendente de novos cursos de formación que axuden a mellorar a nosa labor.

#### 3.4.5. Necesidades de formación do profesorado.

#### Educación Infantil e Primaria.

Actulización en temas como:

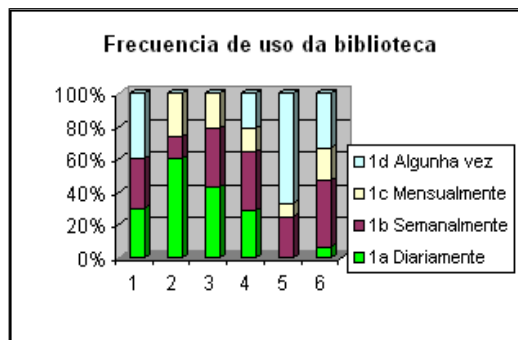
- Uso das novas tecnoloxías da comunicación e a información (TIC) na aprendizaxe da lectoescritura, na animación á lectura, na educación informacional...
- Aplicación de diferentes recursos (xornais, revistas, DVD,etc) nas aulas.
- Como traballar a educación informacional coas novas tecnoloxías desde a biblioteca e desde a aula.
- Novas técnicas de animación á lectura nas aulas.
- Aproveitamento dos recursos da biblioteca nas aulas.



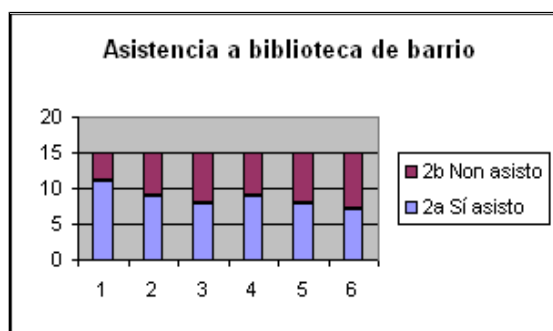
## Gráficos

### primaria

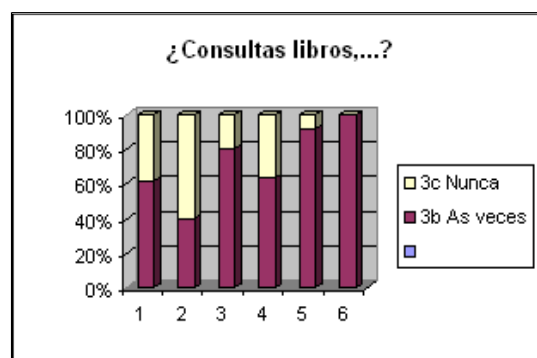
|                 | 1º | 2º | 3º | 4º | 5º | 6º |
|-----------------|----|----|----|----|----|----|
| 1a Diariamente  | 3  | 9  | 6  | 4  | 0  | 1  |
| 1b Semanalmente | 3  | 2  | 5  | 5  | 3  | 6  |
| 1c Mensualmente | 0  | 4  | 3  | 2  | 1  | 3  |
| 1d Algunha vez  | 4  | 0  | 0  | 3  | 8  | 5  |
| 1e Nunca        | 4  | 0  | 0  | 0  | 3  | 0  |



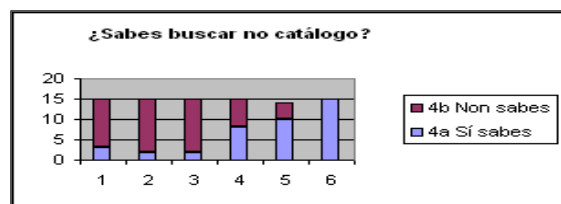
|               |    |   |   |   |   |   |
|---------------|----|---|---|---|---|---|
| 2a Sí asisto  | 11 | 9 | 8 | 9 | 8 | 7 |
| 2b Non asisto | 4  | 6 | 7 | 6 | 7 | 8 |



|             |   |   |    |   |    |   |
|-------------|---|---|----|---|----|---|
| 3b As veces | 8 | 6 | 12 | 7 | 11 | 6 |
| 3c Nunca    | 5 | 9 | 3  | 4 | 1  | 0 |

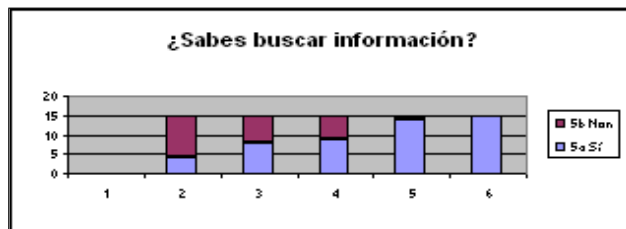


|              |    |    |    |   |    |    |
|--------------|----|----|----|---|----|----|
| 4a Sí sabes  | 3  | 2  | 2  | 8 | 10 | 15 |
| 4b Non sabes | 12 | 13 | 13 | 7 | 4  | 0  |

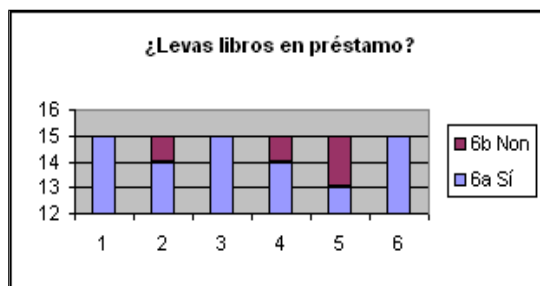


1º 2º 3º 4º 5º 6º

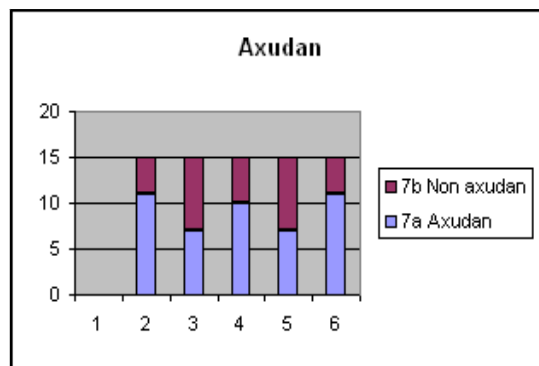
|        |   |    |   |   |    |    |
|--------|---|----|---|---|----|----|
| 5a Sí  | 0 | 4  | 8 | 9 | 14 | 15 |
| 5b Non | 0 | 11 | 7 | 6 | 1  | 0  |



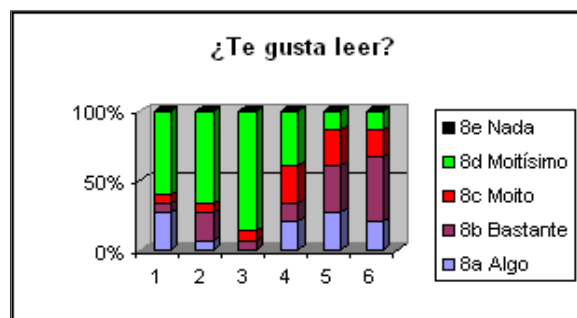
|        |    |    |    |    |    |    |
|--------|----|----|----|----|----|----|
| 6a Sí  | 15 | 14 | 15 | 14 | 13 | 15 |
| 6b Non | 0  | 1  | 0  | 1  | 2  | 0  |



|               |   |    |   |    |   |    |
|---------------|---|----|---|----|---|----|
| 7a Axudan     | 0 | 11 | 7 | 10 | 7 | 11 |
| 7b Non axudan | 0 | 4  | 8 | 5  | 8 | 4  |

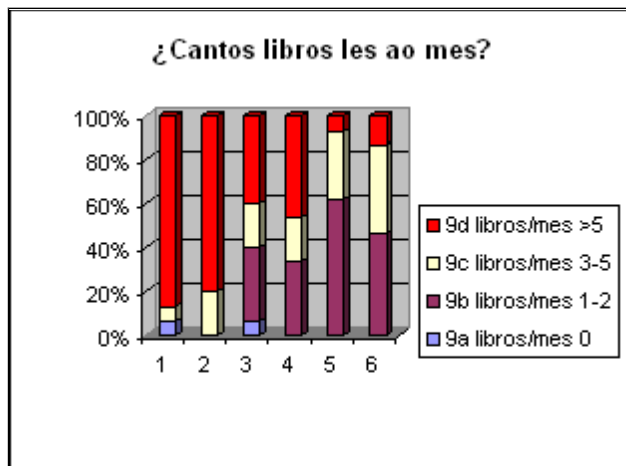


|              |   |    |    |   |   |   |
|--------------|---|----|----|---|---|---|
| 8a Algo      | 4 | 1  | 0  | 3 | 4 | 3 |
| 8b Bastante  | 1 | 3  | 1  | 2 | 5 | 7 |
| 8c Moito     | 1 | 1  | 1  | 4 | 4 | 3 |
| 8d Moitísimo | 9 | 10 | 13 | 6 | 2 | 2 |
| 8e Nada      | 0 | 0  | 0  | 0 | 0 | 0 |

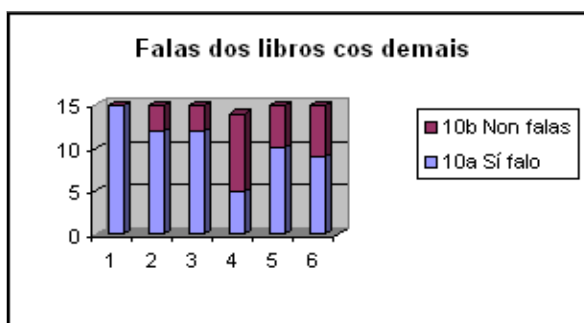


1º 2º 3º 4º 5º 6º

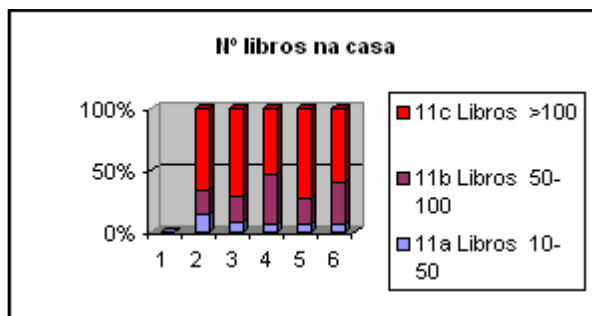
|                   |    |    |   |   |   |   |
|-------------------|----|----|---|---|---|---|
| 9a libros/mes 0   | 1  | 0  | 1 | 0 | 0 | 0 |
| 9b libros/mes 1-2 | 0  | 0  | 5 | 5 | 8 | 7 |
| 9c libros/mes 3-5 | 1  | 3  | 3 | 3 | 4 | 6 |
| 9d libros/mes >5  | 13 | 12 | 6 | 7 | 1 | 2 |



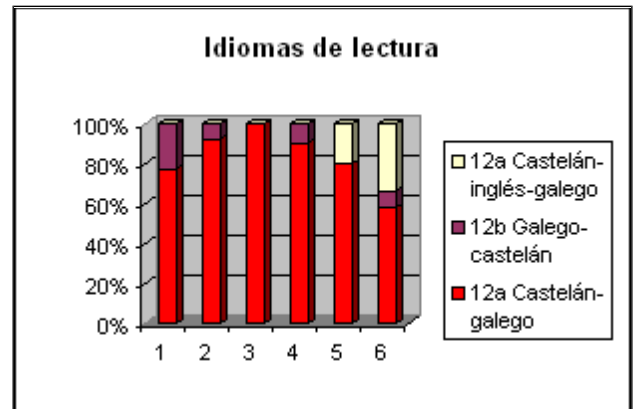
|               |    |    |    |   |    |   |
|---------------|----|----|----|---|----|---|
| 10a Sí falas  | 15 | 12 | 12 | 5 | 10 | 9 |
| 10b Non falas | 0  | 3  | 3  | 9 | 5  | 6 |



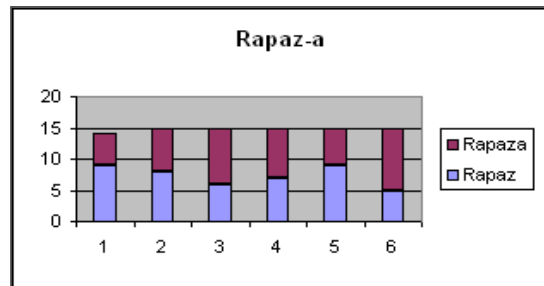
|                   |   |    |    |   |    |   |
|-------------------|---|----|----|---|----|---|
| 11a Libros 10-50  | 0 | 2  | 1  | 1 | 1  | 1 |
| 11b Libros 50-100 | 0 | 3  | 3  | 6 | 3  | 5 |
| 11c Libros >100   | 0 | 10 | 10 | 8 | 11 | 9 |



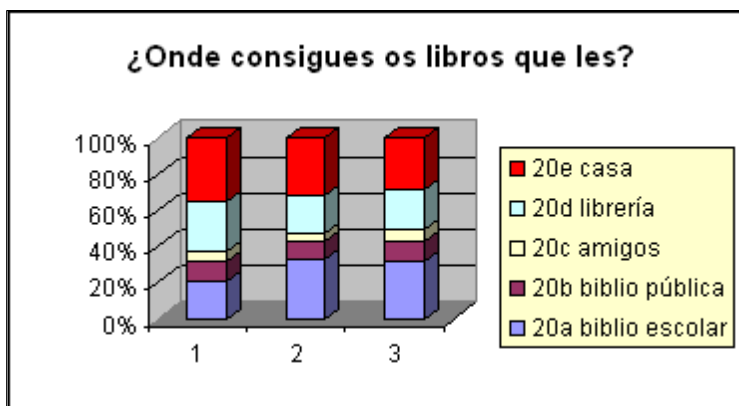
|                            | 1º | 2º | 3º | 4º | 5º | 6º |
|----------------------------|----|----|----|----|----|----|
| 12a Castelán-galego        | 7  | 13 | 8  | 10 | 4  | 7  |
| 12b Galego-castelán        | 2  | 1  | 0  | 1  | 0  | 1  |
| 12a Castelán-inglés-galego | 0  | 0  | 0  | 0  | 1  | 4  |



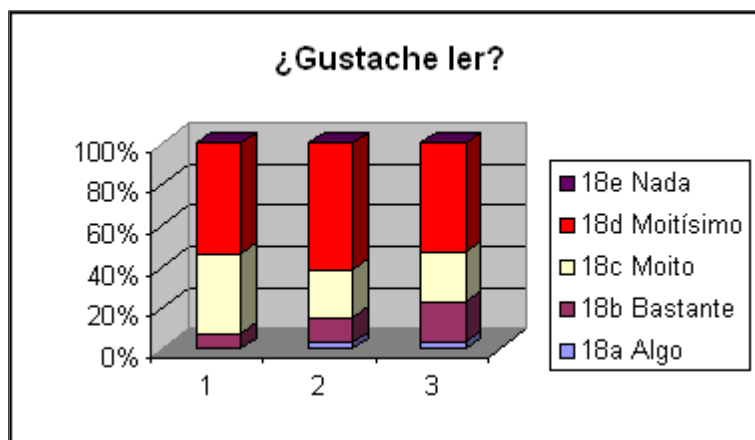
|        |   |   |   |   |   |    |
|--------|---|---|---|---|---|----|
| Rapaz  | 9 | 8 | 6 | 7 | 9 | 5  |
| Rapaza | 5 | 7 | 9 | 8 | 6 | 10 |



| preguntas educación infantil | ei1 | ei2 | ei3 |  |
|------------------------------|-----|-----|-----|--|
| 20a biblio escolar           | 18  | 33  | 51  |  |
| 20b biblio pública           | 9   | 10  | 19  |  |
| 20c amigos                   | 5   | 4   | 11  |  |
| 20d librería                 | 24  | 21  | 36  |  |
| 20e casa                     | 30  | 32  | 46  |  |



|               |    |    |    |
|---------------|----|----|----|
| 18a Algo      | 0  | 1  | 2  |
| 18b Bastante  | 2  | 4  | 10 |
| 18c Moito     | 11 | 8  | 13 |
| 18d Moitísimo | 15 | 21 | 28 |
| 18e Nada      | 0  | 0  | 0  |



## **4. OBXECTIVOS, FUNDAMENTOS E ORGANIZACIÓN.**

### **4.1.Obxectivos.**

OBXECTIVOS XERAIS propostos pola Consellería.

- 1.- Desenvolver a competencia lectora
- 2.- Favorecer a competencia literaria
- 3.- Educar no uso crítico da información
- 4.- Fomentar o hábito da lectura
- 5.- Apoiar a adquisición das competencias básicas.

OUTROS OBXECTIVOS DE MELLORA

Tendo en conta a análise da situación da lectura e da escritura no centro, as características do mesmo, das bibliotecas culturais e profesionais dos sectores da comunidade educativa, os currículos oficiais, o grado de implicación do profesorado e das familias e outros moitos condicionantes, engadimos outro obxectivos a ter en conta.

- Impulsar o ensino da lectura atendendo a aqueles marcos conceptuais que garanten a súa mellor aprendizaxe, favorecendo enfoques integrados, cooperativos, funcionais, socioculturais, prácticos e comunicativos coherentes con ditos marcos.
- Garantir a continuidade dos enfoques didácticos utilizados, coherentes cos fins e obxectivos propostos, superando as contradicións no ensino da lectura.
- Concretando o obxectivo nº 5 :  
Converter a lectura nun instrumento fundamental no desenvolvemento das seguintes competencias básicas:
  - Comunicación lingüística
  - Tratamento da información e da competencia dixital
  - Cultural e artística
  - Aprender a aprender

- Fomentar a lectura dende un proxecto global de centro que supoña a implicación de todos os departamentos didácticos
- Incorporar o desenvolvemento do hábito lector ao curriculum a través de intervencións sistematizadas na aula e na biblioteca escolar
- Elaborar estratexias metodolóxicas e actividades concretas que capaciten ao alumnado nas competencias básicas relacionadas coa competencia lectora e literaria.
- Realizar propostas multidisciplinares perfectamente coordinadas por parte de todo o profesorado do centro
- Organizar e xestionar os diferentes espazos e tempos para facilitar un traballo en equipo que impulse o fomento da lectura e da escritura.
- Interrelacionar as prácticas lectoras e escritoras traballadas na escola coas prácticas sociais da lectura e da escritura
- Fomentar e practicar na aula distintas técnicas de lectura e escritura en función da necesidade curricular
- Integrar no proxecto lector as achegas dos medios de comunicación de masas e as tecnoloxías da información como ferramentas básicas na alfabetización informacional
- Adecuar o proxecto á diversidade do alumnado (capacidades, actitudes, intereses, etc.)
- Proporcionar ao alumnado estratexias e habilidades para a adquisición da competencia informacional
- Contribuír a acadar a autonomía do alumnado no uso crítico dos diferentes recursos documentais
- Desenvolver habilidades de información que preparen ao alumnado para aprender a aprender
- Continuar traballando para mellorar o modelo co que xa contamos de biblioteca escolar como centro de recursos de lectura, información e aprendizaxe, imprescindible no apoio ao programa lector e ao desenvolvemento de estratexias de traballo.

Finalmente, parécenos fundamental ter presente en todo momento a necesidade de desenvolver en todas as etapas educativas

**actitudes favorables á lectura.****4.2. Fundamentos.**

O noso PL quere contribuír a crear oportunidades lectoras entre o alumnado por medio dun continuo ambiente de vivencias, interaccións, reflexións en torno á lectura e desenvolver habilidades informacionais, intelectuais e de uso dos recursos bibliotecarios. Agora ben, crear ambientes lectores e escritores non é estar permanentemente facendo actividades, senón procurar experiencias lectoras/escriptoras atractivas e propiciar as óptimas condicións (nas aulas a través da explotación dos recursos das seccións documentais específicas, na e coa biblioteca escolar, a biblioteca pública, a familia, a librería...) para converter nun feito cotián a práctica lectora. Queremos ofrecer un modelo didáctico que propicie accións incitadoras da lectura dando paso a un currículo máis lector e menos gramatical/literario.

O PL, impulsado polo equipo directivo, coordinado e implementado polo profesorado das diferentes áreas e apoiado pola biblioteca escolar procurará a creación de ambientes e momentos propicios (oportunidades lectoras e escritoras) ao longo do curso para que a práctica da lectura estea presente nas vidas dos nosos escolares. É evidente que as oportunidades témolas que xerar no noso centro, sen estar a expensas das ofertas externas (actividades de planos de fomento, concellerías de cultura, editoriais, grupos de animadores, empresas recreativas, etc...). Agora ben todas as ofertas que sexan pertinentes as aceptaremos abertamente sempre que encaixen na planificación e estean en sintonía co currículo deseñado.

Desde o convencemento do valor da lectura para o desenvolvemento da intelixencia por parte do claustro, desde a pedagogía do exemplo, contribuirase a despertar no alumnado o desexo de ler. Para isto **favoreceremos as seguintes condicións:**

- □Atopar variedade de xéneros e soportes á hora de manifestar a necesidade e o desexo de ler. O centro ten que ofertar diversidade de obras literarias e documentos para investigar, facilitar a creación, etc., mediante a configuración dunha colección variada (corpus equilibrado de obras de ficción clásicas/contemporáneas e de fondo informativo e documental e adaptado as distintas áreas de coñecemento, os niveis, as idades e diversidade cultural do alumnado),



- o asesoramento bibliográfico. O profesorado responsable da biblioteca e do proxecto lector poderá atender a biografía lectora do alumnado de maneira persoalizada,
- a posibilidade de informarse, documentarse e investigar, permitíndolle establecer relacións entre as distintas disciplinas do saber e manifestacións culturais, adquirindo habilidades de traballo autónomo na utilización dos recursos disponibles dentro e fora do centro,
- ter oportunidades de compartir lecturas de textos literarios ou documentais de produción propia ou alleos en momentos específicos, facilitando instrumentos para crear/difundir escritos, creacións, argumentacións...,
- dispor de momentos para asistir a presentacións de libros, revistas, encontros con autores, ilustradores, lecturas conxuntas, etc.,
- recibir orientación para dirixilo, segundo o seu perfil lector e intereses, a outras bibliotecas, a outros centros de documentación, a outros lugares e actos (teatro, cine, exposicións, concertos...),
- utilizar autónomamente os servizos postos en marcha pola biblioteca escolar,
- participar e beneficiarse dunha política global do centro en torno a súa formación lectora.

#### **4.2.1. Marco teórico sobre a formación de lectores competentes segundo o noso PL.**

A capacidade lectora para nós consiste na comprensión, o emprego e a reflexión persoal a partir dos textos escritos co fin de alcanzar as metas propias, desenvolver o coñecemento e o potencial persoal e participar na sociedade. Esta é unha definición de lectura que asume un modelo interactivo da mesma, segundo o cal enténdese a comprensión como unha interacción entre os esquemas e coñecementos do lector e a información que aporta o texto. Hai, polo tanto, unha posición dialéctica entre lector e texto. A nosa visión da lectura pasa de ser concebida como decodificación e proceso pasivo a unha visión da lectura como proceso interactivo entre lector e texto; desde a lectura meramente académica á lectura que se emprega en múltiples situacións e contextos; desde a lectura como recepción pasiva do significado á lectura como reflexión persoal; desde a lectura

entendida como actividade que recae sobre o propio lector á dimensión social da lectura; desde a lectura como mera actividade lúdica e de lecer á lectura plural con múltiples obxectivos de tipo estético, cognitivo, social...

Daniel Cassany (2006), profesor de Análise do Discurso da Universitat Pompeu Fabra, contribúe nun interesante ensaio a esclarecer os cambios nas prácticas lectoras na sociedade contemporánea. Cassany propon unha mirada máis complexa (enfoque sociocultural), na que aprender a ler non supón soamente desenvolver procesos cognitivos, senon adquirir tamén os coñecementos socioculturais particulares de cada discurso, de cada práctica de lectoescritura. A concepción lingüística (o significado está no texto), a concepción psicolingüística (o significado constrúese atendendo o texto, os coñecementos previos, desenvolvendo habilidades cognitivas...) sobre a comprensión lectora, son enriquecidas cunha terceira: a concepción sociocultural. Esta concepción pon énfase en que tanto o significado como o coñecemento previo teñen orixe social, en que sempre hai alguén detrás do discurso que expresa a súa visión do mundo (non hai discurso neutro), en que os actos de *literacidad* danse en contextos, ámbitos e institucións particulares. Hoxe en día, na sociedade da información, ler xa non é soamente comprender, senón poder tamén atopar o que nos interesa entre a inxente cantidade de información dispoñible en distintos formatos e soportes.

### 3.3.7. Metodoloxías máis axeitadas.

- **Na ensinanza da lectura.**

No campo da ensinanza da lectura é fácil asistir, con certa regularidade, á reedición do debate sobre os métodos a través dos cales tense que ensinar a ler, a idade máis adecuada para facelo ou como saber que se practica unha lectura competente.

Enfrentámonos á necesidade de levar a cabo unha profunda revisión das prácticas educativas para garantir unha aprendizaxe relevante e significativo das habilidades, estratexias e coñecementos encerrados na competencia lectora, superando enfoques tradicionais, reduccionistas, mecanicistas ou meramente normativos, que aportan pouco sentido á aprendizaxe da lectura.

É necesario, pois, primar aqueles enfoques didácticos máis coherentes cos fins e obxectivos que se perseguen. Neste senso, quérense destacar, como tales, os **enfoques integrados, cooperativos, funcionais, socioculturais, prácticos e comunicativos**, que favorecen a formación de lectores competentes capaces de comprender, analizar e interpretar diversidade de situacións comunicativas,

xéneros discursivos e tipos de texto, así como acceder a fontes de información e documentación variadas (prensa, radio, televisión, cine, Internet, bibliotecas, hemerotecas, fonotecas...).

É imprescindible, á súa vez, que estes enfoques didácticos sexan coñecidos e compartidos polo profesorado do centro, e que estean inmersos na organización escolar do mesmo, **garantindo**, deste modo, **a súa continuidade** ao longo da vida escolar do alumnado.

- **No tratamento da lectura en todas as áreas.**

1. O fomento da lectura precisa da colaboración entusiasta por parte de todo o profesorado do centro.
2. As actividades que con maior seguridade facilitan o achegamento aos libros e á lectura son aquelas de carácter sistemático e continuado: a lectura e as actividades orais e/ou escritas arredor dos mesmos (preferentemente, textos completos), buscando a comprensión, o intercambio de significados, opinións, ideas que estes poidan suxerir. As actividades de carácter puntual reafirmarán o traballo cotián pero non garanten por si soas o hábito lector.
3. Os currículos das áreas de lingua galega e lingua castelá contemplan, nos obxectivos, contidos e criterios de avaliación para os diferentes ciclos, os diversos aspectos referentes á lectura comprensiva, o hábito lector e o uso da biblioteca. As actividades con diversos tipos de textos, que inclúan así mesmo a infografía e a imaxe nos seus variados soportes, así como as linguaxes e léxicos específicos de cada ámbito de coñecemento, serán obxecto de traballo de lectura comprensiva nas diferentes áreas.
4. Resulta imprescindible empregar cun enfoque funcional as distintas tecnoloxías da comunicación e da información ao alcance do alumnado, para incidir en aspectos específicos destes soportes e linguaxes de cara a unha utilización eficaz, comprensiva e ética.
5. A formación da lectura comprensiva esixe, á súa vez, un traballo progresivo e continuado. Traballarase con todo tipo de textos: pictogramas e imáxenes para os máis pequenos, literarios, expositivos, xornalísticos, publicitarios... Aproveitaranse as posibilidades dos libros de texto, no seu caso, e dos materiais curriculares das distintas áreas pero ampliarase este tratamento a

todo tipo de textos impresos, audiovisuais ou multimedia, sempre motivadores e axeitados ó nivel dos lectores. Inclúiranse materiais en galego, castelán e nas linguas estranxeiras traballadas no centro.

6. Cómpre distinguir entre as situacións en que se traballa a lectura comprensiva daquelas outras nas que simplemente se le.
7. Traballarase a identificación da finalidade da lectura e a forma de axustar á lectura ó obxectivo en cada ocasión. Ensinaranse, así mesmo, *estratexias previas á lectura, técnicas para o control da comprensión durante a lectura e formas de comprobar a comprensión unha vez rematada*, entre as que destacan a capacidade para formular preguntas sobre o lido, máis aló do carácter literal, afondando nas relacións entre os diversos aspectos do texto e asociándoos cos coñecementos previos do lector.
8. Programarase a paulatina identificación das tipoloxías textuais, das ideas principais e secundarias, do significado dos parágrafos e as relacións dos mesmos entre si e co tema central do texto.
9. Aproveitaranse as posibilidades dos textos literarios de tradición oral, narrativos, poéticos ou dramáticos, así como a literatura infantil e xuvenil de autor, para a aprendizaxe da lectura expresiva.
10. Ensinaranse técnicas de autocorrección, seguimento e avaliación do proceso de comprensión lectora.
11. Facilitarán a consecución dos obxectivos do proxecto lector actividades coa prensa escrita; a realización de pequenos proxectos documentais que precisen da consulta de dicionarios, enciclopedias, monografías, internet, etc.; a participación en lecturas compartidas, recitais de poesía, librofórum, clubs de lectores; comentarios a partires da lectura dun texto; elaboración de recensións sobre lecturas realizadas; selección de lecturas consultando bases de datos, guías de lectura, etc.; traballos a partires da lectura das obras dun autor; as actividades de escritura creativa; falar en actividades compartidas sobre os libros, os personaxes, os escenarios, os finais das historias, a forma en que están contadas, o enfoque do narrador, a riqueza léxica, as imaxes poéticas, a relación con situacións da vida real...

### 4.3. Organización.

#### 4.3.1. Espazos e tempos. Creación de ambientes lectores.

Espazos.

Aulas de Educación Infantil. O rincón de lectoescritura. A base deste rincón é que o neno viva experiencias e teña estímulos visuais e gráficos, que esperten o seu interese pola lectura e a escritura. Características do rincón: Están nun lugar silencioso, cunha alfombra ou trozo de moqueta e coxíns, para que a estancia nel sexa cómoda e agradable. Un expositor, librería pequena ou caixón onde se ubica a biblioteca de aula (libros de imáxenes, contos, revistas, folletos, tebeos...) e ao que podan ter acceso libre con facilidade. Os materiais son forte e manexables, non son demasiados para evitar bloqueos, e ímolos substituindo cando vemos que perden interese. Os rapaces aportan un libro da súa casa cada trimestre para enriquecer aínda máis o rincón.

En cada aula de primaria hai unha pequena biblioteca na que se atopan lecturas variadas (libros científicos, contos, revistas, xornais, etc)

Neste momento as infraestruturas físicas ordinarias coas que contamos ademais son as descritas no apartado 3.3. *Características das bibliotecas* e 4.3.2. *A biblioteca como recurso imprescindible*. Como espazos extraordinarios temos o noso "hall grande", sito na entrada do colexio. Nel temos un espazo específico para anunciar a nosa biblioteca, as actividades culturais, así como as novidades en adquisicións. O resto do hall utilizámolo habitualmente para expoñer os traballos resultantes dos nosos Plans Anuais de Lectura.

En moitas ocasións contamos con outros espazos como o salón de actos e incluso os patios, ademais dos diferentes pasillos.

Contamos ocasionalmente con outros espazos como bibliotecas públicas, librerías, teatros da cidades, etc.

E por suposto grazas á complicidade e o apoio das familias, contamos co espazo fundamental que é o familiar.

Tempos.

En toda Educación Infantil e Primaria respectamos a media hora de lectura diaria. Ademais doutros tempos como a Hora do conto cada día en Educación Infantil, as actividades na biblioteca do cole, etc. Tempos que quedan máis detallados nos apartados que seguen no noso Proxecto Lector.

O horario de apertura da nosa biblioteca é moi amplo: en horario lectivo e non lectivo do luns o venres.

Sistematicamente todos os cursos desde 1º de EI ata 6º asisten unha vez ao mes a unha actividade de animación na biblioteca. Os rapaces de 1º e 2º de primaria asisten a dúas.

Ademais apertura con entrada libre durante o tempo do comedor (de 2 a 3:30) e da merenda (de 5:30 a 6:30). Os venres temos préstamo ademais de 11 a 13. Tamén os venres de 2:30 a 5:30 a biblioteca está aberta.

Ambientes.

No que atinxe os ambientes lectores, consideramos ter acadado un nivel moi bo, aínda que intentaremos melloralos e enriquecelos.

- Seguir facendo visible a biblioteca escolar e outros recursos relacionados con ela.
- Coidar os diferentes espazos ofertados na nosa biblioteca. Volver indicar como xa se fixo no apartado 3.1 Características das bibliotecas, a conveniencia de mellorar a situación e ampliar o espazo da biblioteca de EI e Primaria.
- Seguir facilitando a presenza da lectura e dos libros na práctica cotiá. Continuar mellorando as bibliotecas de aula.
- Seguir programando actividades para toda a comunidade escolar e desenvolvéndoas en diferentes espazos dentro e fóra do centro.
- Seguir traballando co profesorado como mediador e como modelo lector.

### **4.3.2. A biblioteca como recurso imprescindible.**

A nosa biblioteca está concibida como un espazo educativo ao servizo dos procesos de ensino e aprendizaxe, é un centro de recursos da información que pon a disposición da comunidade educativa os fondos documentais existentes no centro, en soporte impreso, audiovisual, multimedia ou electrónico.

Na biblioteca intentamos centralizar o material informativo que pode empregarse para os traballos escolares e para o tratamento e fomento da lectura (libros, revistas, DVDs, disco CD-ROM,...) Materiais como xornais, mapas, fotografías, diapositivas, vídeos, etc... atópanse localizables noutras dependencias do centro. A biblioteca acolle, organiza, facilita e difunde, entre os diversos sectores da

comunidade escolar, os fondos existentes, para un uso eficaz destes. Presta diversos servizos (lectura en sala, préstamo, información, formación de usuarios, orientacións e materiais para a educación documental, actividades de fomento da lectura, acceso a internet...)

Para unha axeitada xestión e organización dos materias seguimos os criterios estandarizados no ámbito bibliotecario, simplificando o sistema de clasificación (CDU) e adaptándoo ao contexto escolar segundo o facilitado pola Consellería de Educación. Asimesmo temos nestes momentos informatizado todo o proceso utilizando o programa MEIGA facilitado pola Consellería de Cultura e Deporte.

O bibliotecario ten elaborado un plan de adquisicións acollendo as suxestións e necesidades dos diversos ciclos ou departamentos do centro, establecendo prioridades en función de unha actualización equilibrada dos fondos. Aínda que sabemos que é recomendable que todos os recursos documentais do centro (agás os de carácter administrativo), sexan xestionados pola biblioteca, polas características arquitectónicas do centro, por contar con dúas bibliotecas e as reducidas dimensións da biblioteca da que falamos, é imposible propoñelo. Aínda así, o material que se atopa noutras dependencias e que pode ser de interese está perfectamente localizado.

Insistimos que o ideal para todos nós sería ter unha única biblioteca con suficientes dimensións para centralizar nela todo o material e así evitar a dispersión por departamentos, aulas, ciclos, seminarios... pero isto conlevaría unha reforma arquitectónica no edificio moi costosa que nestes momentos é inviable. De todas formas a biblioteca tamén realiza préstamos temporais en función das necesidades do profesorado na súa práctica pedagóxica e do alumnado.

O criterio para a colocación dos fondos ten en conta a accesibilidade a eles por parte dos usuarios. O sistema de clasificación de ficción é o mesmo que se mantén nas bibliotecas públicas da cidade e que coincide co proposto pola Fundación Sánchez Ruipérez de Salamanca pioneira neste tipo de actividades. Ademais, dita clasificación é a máis estendida no territorio español nas bibliotecas infantís e xuvenís. Os andeis son abertos para facilitar o acceso directo e promover actitudes responsables e de autonomía no uso dos bens comúns.

A boa organización e dinamización da nosa biblioteca facilita:

- Apoio aos procesos de ensino e aprendizaxe
- Aprendizaxe autónoma
- Achegamento aos distintos soportes documentais

- Educación no acceso á información: educación documental.
- Integración das tecnoloxías da comunicación e da información na recollida e tratamento dela, e na selección de lecturas
- Creación e consolidación do hábito lector
- Tratamento da lectura comprensiva en todas as áreas curriculares
- Desenvolvemento dos proxectos lectores de centro
- Acceso igualitario aos recursos culturais
- Educación nuha vivencia saudable do tempo de lecer.
- Apoio ao alumnado con necesidades educativas especiais

O equipo directivo do noso centro, atendendo á normativa vixente, contempla o funcionamento da biblioteca escolar como unha das necesidades organizativas do centro e teñen en conta esta circunstancia á hora da distribución horaria de comenzo de curso.

O horario do funcionamento da biblioteca é o máis amplo posible por ter unha bibliotecaria con dedicación exclusiva e con xornada completa.

Educación en información. Fomento da lectura.

No deseño dos programas de dinamización da nosa biblioteca (Plans Anuais de Lectura, etc.), temos en conta dous tipos de actividades: aquelas dirixidas á formación de usuarios de biblioteca e á adquisición de habilidades e procedementos para o acceso á información e o seu tratamento (o que se coñece como educación documental ou alfabetización informacional e que constitúe uns dos obxectivos básicos da biblioteca escolar), e aquelas outras que se engloban no concepto de fomento da lectura: narracións, lectura individual, lecturas compartidas, presentación de libros, encontros con autores ou ilustradores, librofórum, xogos de animación, obradoiros de escritura creativa... Cómpre contemplar a lectura nun senso amplo: a lectura para aprender, para facer un resumo, para buscar un dato, para resolver un problema, para elaborar un traballo, pero tamén a lectura pracenteira, a que realizada en soidade ou en compañía ten como único obxectivo o gozo de texto literario.



Responsable da biblioteca escolar.

O funcionamento eficaz da biblioteca supón unha axuda fundamental para o labor de todo o profesorado, sendo necesaria a colaboración de todos e todas para a súa existencia. Porén, resulta imprescindible a presenza dunha persoa responsable deste recurso do centro. O responsable da biblioteca foi designado pola Dirección, garantindo así a estabilidade e o bo funcionamento deste servizo.

As funcións do responsable da biblioteca escolar son:

- Elaborar o proxecto anual de biblioteca escolar, atendendo ao Proxecto Educativo e aos diversos proxectos anuais do centro.
- Colaborar no deseño e posta en práctica do Proxecto Lector de Centro, coordinándoo no seu caso.
- Realizar o tratamento técnico do fondo (seleccionar, organizar, clasificar e catalogar)
- Informar ao Claustro das actividades da biblioteca e integrar as súas suxestións.
- Difundir os fondos existentes e as súas posibilidades de consulta entre toda a comunidade escolar.
- Definir os criterios para o préstamo e atender ao servizo. Non é necesario o equipo de apoio para axudar en esta labor por contar cun bibliotecario.
- Colaborar co profesorado para a fixación dos itinerarios lectores para cada ciclo educativo.
- Asesorar o profesorado en técnicas de animación á lectura, estratexias de dinamización, formación de usuarios e traballo documental, seleccionando e elaborando materiais, xunto co resto do profesorado, para a formación do alumnado nestes aspectos e a dinamización cultural do centro.
- Coordinar o equipo de apoio á biblioteca escolar.

Equipo de apoio.

Está formado por profesoras e profesores dos diferentes ciclos ou departamentos que existen no centro, que traballan en coordinación co responsable da biblioteca para a consecución dos obxectivos previstos e a posta en marcha das actividades organizadas.

As funcións dos integrantes do equipo de biblioteca son:

- Apoiar ao responsable da biblioteca na organización e dinamización da mesma.
- Axudar ao bibliotecario a recompilar información, materiais e recursos necesarios para o bo funcionamento do servizo, co fin de facilitarllelos aos usuarios da biblioteca.
- Cooperar ao deseño, organización e posta en marcha das actividades programadas.
- Axudar ao bibliotecario a establecer criterios para a adquisición e actualización dos fondos da biblioteca.
- Recoller propostas e suxestións do profesorado e o alumnado coa fin de mellorar as intervencións e colaborar ao desenvolvemento da competencia lectora, o hábito lector e as habilidades de traballo intelectual.

### **4.3.3. Coordinación do proxecto.**

O PL está elaborado por todo o profesorado do centro, a través basicamente do equipo de biblioteca. No noso equipo contamos con polo menos un representante de cada ciclo, nalgún caso, un representante por curso. Contamos tamén cun representante do equipo de dinamización lingüística e un de educación especial. Para a elaboración do noso PL tivemos en conta as propostas que nos fixeron chegar o resto dos membros da comunidade escolar. A coordinación do mesmo correo a cargo da bibliotecaria do centro.

## 5. INTERVENCIÓNS QUE CÓMPRE SISTEMATIZAR.

A experiencia demostra que as actividades de fomento da lectura e de capacitación das habilidades para o tratamento da información soamente resultan eficaces se son sistematizadas e integradas no tratamento de todas e cada unha das áreas do currículo.

A estes efectos iremos graduando as intervencións nunha dinámica de achegamento progresivo ao nivel máximo de actuacións necesarias e imprescindibles a medio prazo.

As actividades e actuacións principais e sistemáticas do proxecto lector e escritor circunscríbense ao ámbito da aula a través da lectura comprensiva diaria, as lecturas guiadas, o contacto con textos diversos, as lecturas realizadas polo profesor ou por un ou varios alumnos ou alumnas, o diálogo e a conversación sobre determinados libros, a confrontación de puntos de vistas sobre as lecturas realizadas... Polo tanto, *será nas programacións docente onde se concreten estes elementos do proxecto lector.*

Agora ben, as actividades e actuacións de carácter máis xeral as consignamos aquí, atendendo o seguinte repertorio.

Actividades e actuacións:

### 1. De **producción** :

- talleres creativos (de conto, de poesía, de música, de teatro, de debuxo, con audiovisuais, en colaboración coas TIC, redes sociais, etc)
- librofórum
- clubs de lectura
- webquests
- blogs
- guías de lectura
- elaboración dun xornal
- creación de grupos de lectores/escritores
- murais no hall
- *O Libro Viaxeiro.*
- *O Libro de...*Fabricando libros.
- decoración dos diferentes ambientes
- Elaboración de traballos documentais \*

2. Que potencien a **utilización dos recursos** dispoñíibiles no centro, nas bibliotecas públicas:

- formación do alumnado no uso dos servizos bibliotecarios, axudantes de biblioteca,
- intervencións para o desenvolvemento de habilidades de información e de investigación, *Obradoiro de investigación, Exploradores da información,*
- actividades de animación lectora na biblioteca (16 no curso para 1º e 2º de primaria e 8 para os demais cursos aproximadamente)  
...,
- *Hora de ler*

3. De **recepción** de apoios externos:

- visita dun escritor, ilustrador, mago, grupos de teatro, monicreques, investigador, xornalista, lector...,

4. De complemento e enriquecemento das experiencias dos participantes no proxecto lector a través de **saídas**:

- visitas a xornais, librarías, bibliotecas, centros de documentación, teatros, exposicións, concertos...

5. Relacionadas con celebracións e **efemérides**:

- *Día internacional do libro infantil e xuvenil, Día do libro, Día da biblioteca, Día das letras galegas,*
- *Día da paz,*
- *Santa Xoana, Día da Nena María,*
- entroido, etc
- homenaxe a obras, a achádegos científicos, a personaxes, escritores, pintores, científicos...

6. De **proxección** social e de peche para culminar os proxectos lectores:

- exposicións,
- xornadas,
- circulación e presentación de experiencias...

7. En complicidade coas **familias**.

- *Ler en familia*: guía de consellos para animalos a ler.
- Enviando maletas ou mochilas viaxeira
- Charlas, conferencias,
- Información entusiasta sobre o que se pretende coas actividades de fomento da lectura e de comprensión lectora (cartas...)
- Propostas de colaboración co *Libro Viaxeiro*, coas revistas da fin de semana, cos programas de televisión, cos xornais, cos libros de texto, coa busca documental para os traballos das diferentes áreas...
- Enviándolles guías de lectura,
- Facilitándolles información e solicitándolles participación no blog da biblioteca,
- Colaborando coa biblioteca na programación e posta en marcha de actividades puntuais de gran calado (exposicións, semanas culturais, festas...) Tamén en actividades temporalizadas como *A hora do conto*.
- Clubes de lectura...

## 6. Criterios e procedementos de avaliación.

Ao longo do curso o responsable da biblioteca escolar xunto co equipo de apoio á biblioteca e os coordinadores de ciclo, nun proceso continuo de indagación e investigación, contextualizado e asentado no diálogo, foron revisando a calidade dos traballos, así como aspectos relacionados con todos os axentes e elementos que configuran o proxecto lector.

### **Respecto o proxecto lector e escritor :**

- O grao de coordinación entre o Proxecto Lector de Educación Infantil e Primaria e o PL de Secundaria.
- O grao de colaboración por parte dos docentes á hora de poñer en práctica o proposto no proxecto lector.
- Os apoios recibidos da biblioteca escolar para a adecuada implementación do proxecto lector do centro.
- A integración do tempo adicado á promoción e comprensión lectora no horario lectivo diario (*media hora de lectura*), e a utilización dos libros e a documentación ubicadas temporalmente nas aulas.
- O grao de utilización do servizo de préstamo da biblioteca como consecuencia da implementación do proxecto lector e escritor nas aulas.
- A dinámica xenerada polos pequenos cambios no modelo de biblioteca escolar e a capacidade do propio centro para organizar con operatividade o profesorado para unha utilización cada vez máis óptima e racionalizada dos recursos bibliotecarios.
- Os niveis de aplicabilidade dos materiais curriculares para o fomento e desenvolvemento da lectura nas aulas (evolución de intervencións utilizando as seccións documentais de aula, bibliotecas de aula, libros de texto, itinerarios lectores...) e na biblioteca escolar.
- A información ofrecida á comunidade pola biblioteca respecto o desenvolvemento de actividades lectoras a través de anuncios nos taboleiros, comunicados, guías, boletíns, na páxina web do centro...

- As vías de difusión utilizadas para o coñecemento das producións escritas e das actividades conxuntas realizadas polo alumnado.
- A cohesión, o grao de implicación e o compromiso dos membros dos diferentes equipos creados.

### **Respecto o profesorado:**

- A inclusión das formulacións do proxecto lector/escritor e do uso da biblioteca escolar nas súas programacións de aula e de área.
- O cambio de actitude respecto a metodoloxías, contidos, actuacións, no campo da formación e comprensión lectoras.
- As consultas realizadas ao responsable da biblioteca escolar en torno a materiais para o fomento lector, as estratexias de comprensión lectora, a didáctica da escritura, procedimentos de búsqueda de información, bibliografías, etc.
- O nivel de eficacia e os puntos a mellorar na *media hora de lectura diaria*
- Grao de colaboración e participación nas actividades complementarias e extraescolares organizadas desde a biblioteca escolar.
- Asistencia e participación nas actividades de formación realizadas neste ámbito.

### **Respecto o alumnado :**

- O índice de lectura e o hábito creado. Pódese medir a través das consultas das fichas de consignación de lecturas persoais, dos controis de préstamo e uso das seccións documentais de aula e da biblioteca, etc.
- O grao de autonomía e participación dos alumnos e alumnas nas distintas actividades propostas polo profesarodo nas aulas e pola biblioteca.
- A dinamización xenerada entre os demais compañeiros polos alumnos que traballan como "*axudantes de biblioteca*".

- O grao de utilización dos recursos das seccións documentais de aula e da biblioteca e a competencia na elaboración de proxectos documentais (utilización de múltiples recursos documentais) nos diferentes niveis, desde 1º de educación infantil ata 6º de primaria.
- Valoración dos textos propios e do dominio de lecturas diversas, dos procesos de comprensión.

Para lograr unha comprensión total temos que avaliar o grao de adquisición nos seguintes aspectos (segundo o informe Pisa):

- **Comprender globalmente:** *Consideración do texto como un todo. Capacidade de identificar a idea principal ou xeral dun texto.*
- **Obter información:** *Atención as partes dun texto, a fragmentos independentes de información. Capacidade para localizar e extraer unha información nun texto.*
- **Elaborar unha interpretación:** *Atención as partes dun texto, a comprensión das relacións. Capacidade para extraer o significado e realizar inferencias a partires da información escrita.*
- **Reflexionar sobre o contido dun texto:** *Utilización do coñecemento exterior. Capacidade para relacionar o contido dun texto co coñecemento e as experiencias previas.*
- **Reflexionar sobre a estrutura dun texto:** *Utilización do coñecemento exterior. Capacidade de relacionar a forma dun texto ca súa utilidade e ca actitude e intención do autor.*

Con estes aspectos cúbrese as distintas destrezas cognitivas necesarias para conseguir unha lectura eficaz.

Nos niveis de Educación Infantil valoraranse outros aspectos como:

- Comprender e expresar oralmente ideas e sentimentos.
- Recitar poemas e adiviñas



- Realizar grafos.
- Usar adecuadamente e de forma progresiva o vocabulario básico e o da unidade con pronunciación clara e correcta.
- Expresarse con claridade. escoitar e comprender mensaxes, relatos, producións literarias, descrições... que lles permitan participar na vida da clase.
- Ler e interpretar imaxes, palabras, pictogramas e títulos de contos.
- Mostrar interese polos actos de lectura.
- Utilizar as bibliotecas e repectar os libros.
- Coñecer e utilizar algúns medios audiovisuais e tecnolóxicos.
- Distinguir entre realidade e ficción.

### **Respecto os pais e nais:**

- O coñecemento real dos obxectivos do programa lector a través de contactos, circulares, entrevistas..., así como a súa dispoñibilidade e grao de aceptación/participación en actividades na casa, nas aulas e na biblioteca.
- Os recursos humanos e materiais que aportan.
- Os seus papeis de axentes dinamizadores e animadores dos fillos, doutros nenos, e doutros pais e nais.

### **Respecto á comunidade:**

- A resposta ante as peticións e invitacións formuladas polo equipo de apoio á biblioteca e o grao de coñecemento dos obxectivos e fins do proxecto de lectura e escritura.
- A dispoñibilidade para facilitar medios, instalacións, infraestruturas, patrocinio de programas e actividades, etc., e as aportacións ó longo do curso tanto en recursos humanos como económicos.

- A colaboración regular coas bibliotecas públicas (municipais, deputación, etc.)